

VANHAN RAUMAN TAMMELA

OPAS HISTORIALLISEN PUURAKENNUKSEN MUUTOSTÖIHIN SEKÄ KORJAUSRAKENTAMISEEN PERINTEISIN MENETELMIN JA MATERIAALEIN



ALKUPERÄINEN JULKAISU 1999 ANU AHONIEMI
NEA MARKELA
KALLE SAARINEN

PIIRROKSET
MINNA KOUVA
KALLE SAARINEN

PÄIVITYS, TAITTO
JA VALOKUVAT TAMMELASTA 2015 GHITA NYMAN

JULKAISIJA 2015 RAUMAN KAUPUNKI

SISÄLLYSLUETTELO

Tervetuloa Tammelaan _____	1
Tammelan historia _____	2
Tammelan kunnostus näyttelytiloiksi _____	6
Lisälämmöneristys _____	7
Ovet ja ikkunat _____	7
Rossipohjarakenne _____	8
Kuisti _____	9
Toimisto _____	10
Eteisaula _____	13
Välihuone _____	15
Keltainen kanslia _____	18
Ruskea kanslia _____	19
Vihreä kanslia _____	23
Keittiö _____	25
Wc _____	27
Sininen näyttelyhuone _____	28
Punainen näyttelyhuone _____	29
Luentosali _____	31
Pääsisäänkäynnin eteinen ja eteishuone _____	33
Kirjasto _____	35
Sanastoa _____	36

TERVETULO A TAMMELAAN!

Tammelan talo on Vanhassa Raumassa sijaitseva kiinteistö, jonka omistaa Rauman kaupunki. Talo remontoitiin Vanhan Rauman korjausrakentamiskeskuksen käyttöön vuosina 1995–1999.

Tammelassa esitellään Vanhan Rauman korjaustoimintaa ja Unescon maailmanperintöä. Tammelan toimintaan kuuluu myös varaosapankki, joka on vanhojen hirsirakennusten varaosien kierrätyspiste. Lisäksi tontilla sijaitsee verstaas, jossa asukkaat voivat tehdä mm. puutöitä.



Tammelassa järjestetään Vanha Rauma-aiheisia luentoja sekä erilaisia kursseja mm. vanhojen rakennusten korjaajille.

TAMMELAN HISTORIAA

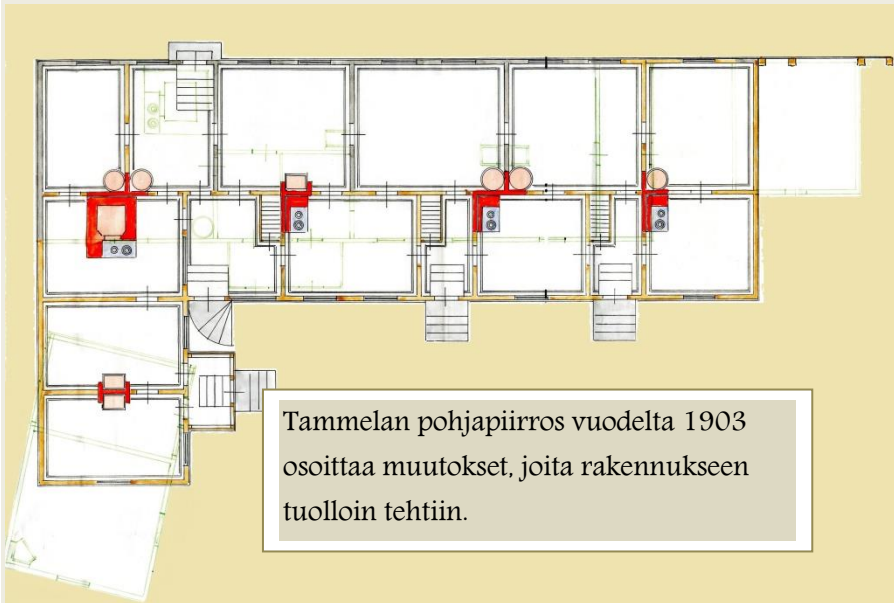
Tammelan tontti on Vanhan Rauman suurimpia tontteja. Sen pinta-ala on 1774 m². Tontilla on nykyisen päärakennuksen lisäksi sijainnut suuri talousrakennus navettoineen ja talleineen.

Nykyisin tontilla on lisärakennuksena aitta, joka palvelee varaosapankkina. Se on siirretty paikalle työnäytöksenä. Myös tontin etelälaidalla sijaitsevan verstaan hirsikehikko on pystytetty kierrätetystä materiaalista.



Pihapiiri ja puutarha on pyritty säilyttämään konstailemattomana perinteisten suomalaisten pihakasvien ja materiaalien voimin.

Tammelan päärakennus on aikoinaan rakennettu useita huoneistoja käsittäväksi asuinrakennukseksi. Tarkka rakennusvuosi ei ole tiedossa, mutta varhaisin dokumentti rakennuksesta on palovakuutusasiakirja vuodelta 1857. Siinä mainitaan, että rakennus on rakennettu aiempina aikoina. On siis syytä olettaa, että Tammela on rakennettu viimeistään 1800-luvun alkupuolella.



Tammelan pohjapiirros vuodelta 1903 osoittaa muutokset, joita rakennukseen tuolloin tehtiin.

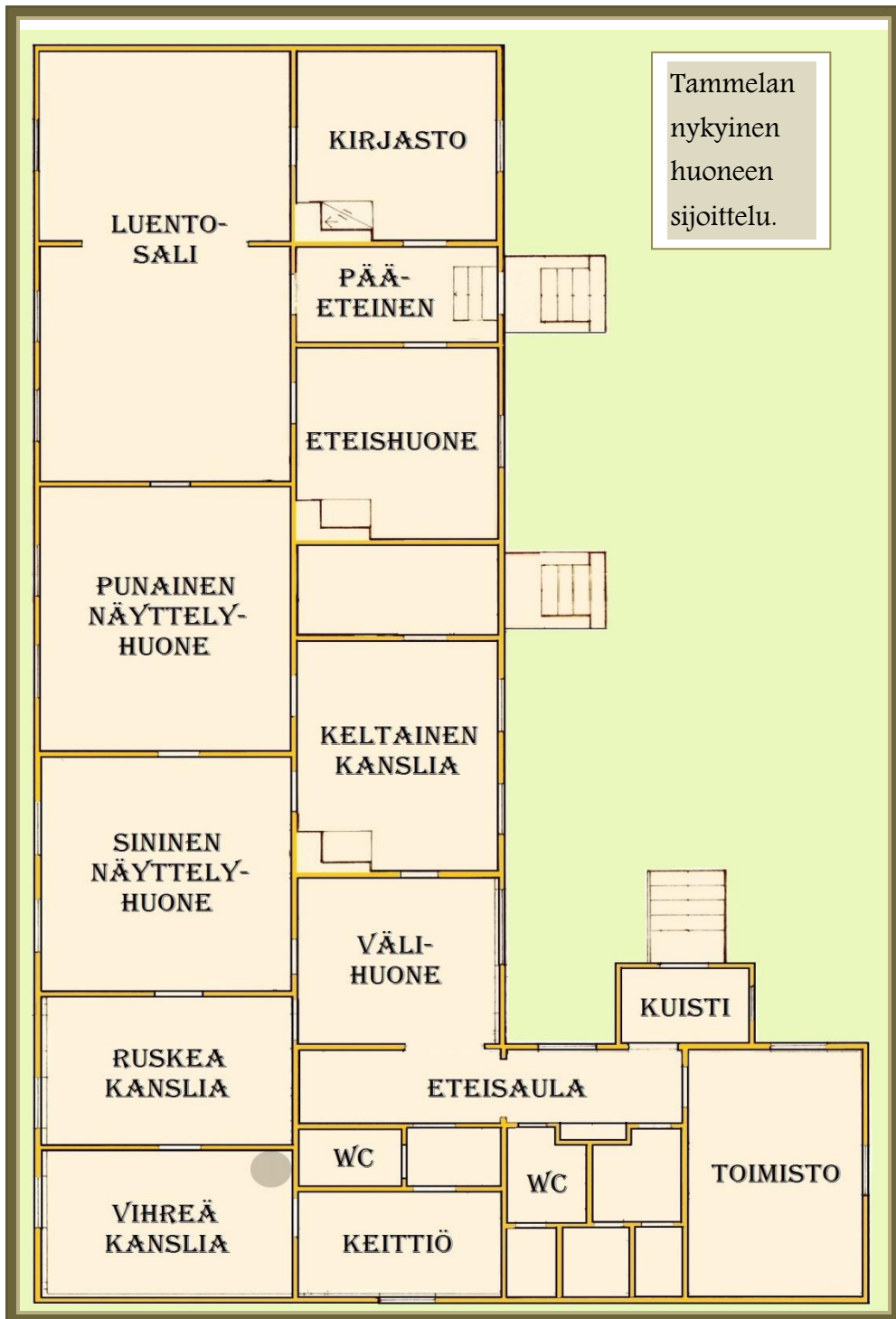
Tammelan varhaisin rakennuslupapiirustus on vuodelta 1903. Tämän muutospirustuksen mukaisesti rakennusta on laajennettu pihan puolelle. Samalla siihen on lisätty siipiosa siirtämällä erillinen hirsikehikko päärakennuksen yhteyteen. Vuoteen 1903 saakka asuinrakennus oli koko katurajan pituinen. Muutospirustuksessa sitä lyhennettiin yhden hirsikehikon verran ja näin syntyi nykyinen porttiyhteys, josta Tammelan pihalle saavutaan.

Näiden muutosten jälkeen Tammelan huoneistoalaksi tuli 237 m², joka on myös rakennuksen nykyinen koko. Vuonna 1952 kiinteistön osti yksityisomistuksesta Länsi-Suomi Oy, joka muutti rakennuksen vuokrataloksi varsin pienin muutoksin.

Rauman kaupunki osti Tammelan kiinteistön vuonna 1975 ja muutti rakennuksen musiikkiopistoksi vuosina 1976 ja 1977. Tuon ajan mukaisesti rakennus mm. lastulevytettiin ja siihen asennettiin koneellinen poistoilmajärjestelmä. Kaikki seinät, jopa väliseinät, oiottiin koolauksella. Lisäksi sisäkatot madallettiin. Nämä toimenpiteet pienensivät huoneita huomattavasti.

1990-luvun lopulla Tammela kunnostettiin neuvontapisteeksi ja näyttelytiloiksi siten, että hirsirakennuksen luonne palautettiin sisätiloihin ja huonejakoon. Huonejärjestyksessä on palattu lähemmäs 1903 muutospiirrustusta.

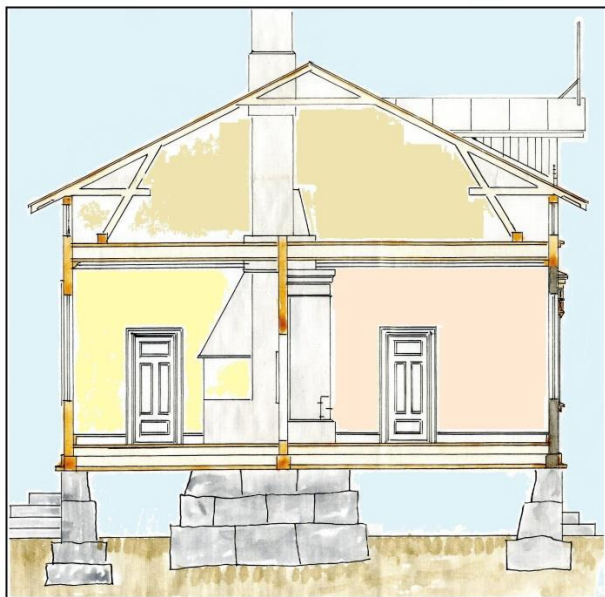




TAMMELÄN KUNNOSTUS NÄYTTELYTILOIKSI

Tammelan varsinaisen kunnostustyön on tehnyt puuseppä, joka on perehtynyt vaativiin hirsirakennusten perusparannuksiin. Tammelan kunnostaminen on ollut myös esimerkkikohteena täydennyskoulutus- ja työllistämiskursseilla.

Käytetyt rakennusmateriaalit ja työtavat on valittu siten, että ne ovat kaikkien korjausrakentajien saavutettavissa. Rakenteisiin jätetyt työaukot ohjaavat korjausrakentajia käyttämään hirsirakennuksiin sopivia materiaaleja ja työtapoja. Samalla esitellään Tammelan historiallisia vaiheita.



Tammelan leikkauspiirros vuodelta 1903 esittää tyypillisen hirsitalon rakenteet. Rakennuksen perusteet on ladottu luonnonkivistä, hirsirunko lepää perustuksen päällä jatkuen tasakertaan saakka ja ullakon seinät ovat lautarakenteiset.

LISÄLÄMMÖNERISTYS

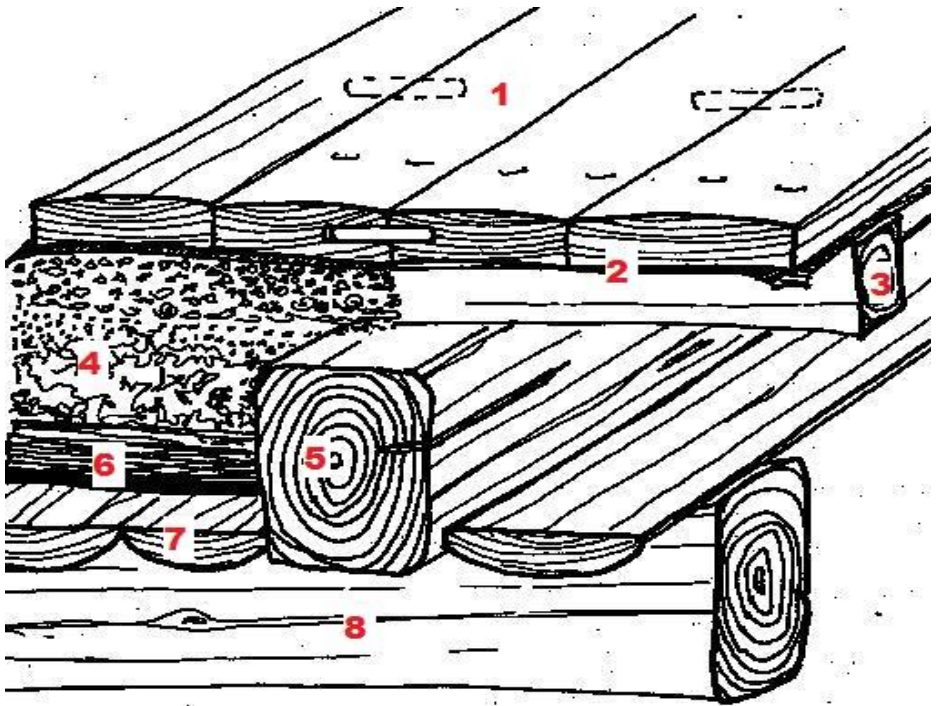
Hirsirakenteen hengittävyys on huomioitu rakenteissa siten, että rakennuksen hirsisissä ulkoseinissä on käytetty kahta huokoista 12 millimetrin puukuitulevyä päällekkäin. Lisäksi nurkkien sekä ylä- että alapohjan liittymien ilmavuodot on estetty rakennuspaperilla. Korjatut rakenteet ovat perinteiseen tapaan hengittäviä eli ne läpäisevät ilmaa. Kadunpuoleisessa seinässä ollut ulko-oven aukko ja välihuoneen ulkoseinän vanhat aukot ovat eristetty puhaltamalla niihin selluvillaa. Toimistohuoneen yläpohjien eristeenä on käytetty puhallettavaa selluvillaa ja osin sahan- ja kutterinpurun sekoitusta. Alapohjassa on käytetty sahanpurua täydennysmateriaalina

OVET JA IKKUNAT



Kaikkien ovien maalaus käsittely on uusittu, heloituksesta on poistettu uudenaikaiset pintalukot ja kynnykset on palautettu. Lisäksi ovien kätsyyksiä on toiminnallisista syistä jouduttu muuttamaan.

Ikkunoiden ja seinärakenteen väliset liitokset on tarkistettu ja tilkettä on lisätty vedon estämiseksi. Muutaman ulkopuitteen alakappale on jouduttu uusimaan ja kaikkien ikkunoiden puitteet ja karmit on maalattu. Sisäpuitteissa on 1970-luvulla asennettu kiilatiiviste.



ROSSIPOHJARAKENNE

1. tapitetut lattialankut
2. rakennuspaperi, tervapaperi tai kreppi
3. lattiakoolaus
4. eristetäyte, sahanpurua ja kutterinpurua tai selluvillaa
5. lattiankannattajat
6. vanha eriste sammalta, turvetta ja hiekkaa tuohikerros
7. täytepohjalaudat tai -lankut
8. alakannattajat

KUISTI

Kuistin lattiaan on jätetty 1970-luvun remontissa asennettu muovimatto. Seinät ja katto on laudoitettu sileällä tasaponttilaudalla ja käsitelty lakkamaalilla.



TOIMISTO

Kun rakennusta laajennettiin 1903, erillinen hirsikehikko siirrettiin päärakennuksen yhteyteen. Toisin sanoen rakennusta on laajennettu pihan puolelle toimiston verran. Oven yläpuolella näkyvä hirsiseinä on tämän hirsikehikon vanha ulkoseinä.

Toimiston vanhaan peilioveen on jätetty osittain näkyviin maalaus käsittelyn eri vaiheet. Ensimmäisenä puupinnan puhdistus, jonka jälkeen kittaus, pohjamaali ja välimaali. Viimeisenä lopullinen pintamaali.



Toimistossa on ainoa 1970-luvun remontissa säilynyt Tammelan vanha lankkulattia. Lankut ovat numeroitu, nostettu ylös ja asennettu

uudelleen paikalleen lattiankannattajien vahvistamisen jälkeen. Huoneen alapohjassa on käytetty sahanpurua täydennysmateriaalina. Lattian asennuksessa on käytetty tapitusmenetelmää. Ennen maalausta lankut on puhdistettu varoen. Lattialankut on tarkoituksella jätetty kuperiksi. Jos vanhat lattialankut oikohöylätään, niiden syy rakenne särkyy. Lankuista tulee sälöisiä ja niistä saa tikkuja varpaisiin. Toimiston lattia on maalattu lakkamaalilla. Seinät on tapetoitu makulatuuripaperilla, maalattu sävytetyllä liimamaalilla ja koristeltu vanhanaikaisella roiskekuviteknikalla.



Katon vinoutta on pyritty häivyttämään maalaamalla seinän yläosa valkoisella liitumalilla. Roiskekuvioinnin yläreunaan on tehty meririhenkäinen sabloonakuvio. Katto on pinkopahvitettu paperikatoksi ja maalattu liimamaalilla.



Ikkunaa vastapäätä olevassa seinässä on jätetty näkyviin palokara, joka tarkoittaa hirsiseinän ja palomuurin toisiinsa liittävää pystypuuta. Tässä tapauksessa kara liittää hirsiseinän palomuriin, mutta karoja on myös muunlaisia. Niitä kutsutaan niiden rakenteiden mukaisesti, joihin hirsiseinä liittyy: ovi-, ikkuna- ja palokara.

Lisäksi tässä huoneessa on näkyvissä hirsiseinän lisäeristys. Lisäeristeenä käytetään huokoista puukuitulevyä, joka hengittää, kuten hirsirakennekin. Näin seinärakenne säilyttää luonnollisen hengittävyytensä.

ETEISAULA

Eteisaulaan valittiin lattiapinnaksi linoleummatto, koska lattiaan kohdistuu suurempi kulutus kuin rakennuksen muissa huoneissa. Seinät on paneloitu korkealla, kaksimetrisellä puolipaneelilla. Tämän korkuinen puolipaneeli on ollut käytössä lähinnä julkisissa tiloissa, esimerkiksi kouluissa.



Eteisaulan seinän helmiponttipaneeli sekä katon paneeli on maalattu lakkamaalilla ja seinän yläosa liimamaalilla. Vaatenaulakko on taidokasta puusepäntyötä.

Eteisaulan ikkunan vasemmassa reunassa on näkyvissä ikkunakarmin kiinnittyminen hirsirakenteeseen.



Karmirakenteiden kiinnittäminen lattaraudalla hirsiseinään mahdollistaa seinän laskeutumisen hirsien kuivuessa.

VÄLIHUONE



Välihuoneen kattoikkunasta näkyy havainnollisesti vanha kattotuolirakenne. Lisäksi on näkyvissä katteen aluslaudoituksena käytettyjä vanhoista rakennuksista purettuja lautoja, joissa voi nähdä rippeitä punamultamaalista. Osa laudoista on urallisia vanhoja vesikattolautoja.

Erikoisuutena välihuoneessa on helmiponttipaneelin ootrauskäsittely. Ootraus tarkoittaa jalopuun jäljittelyä.

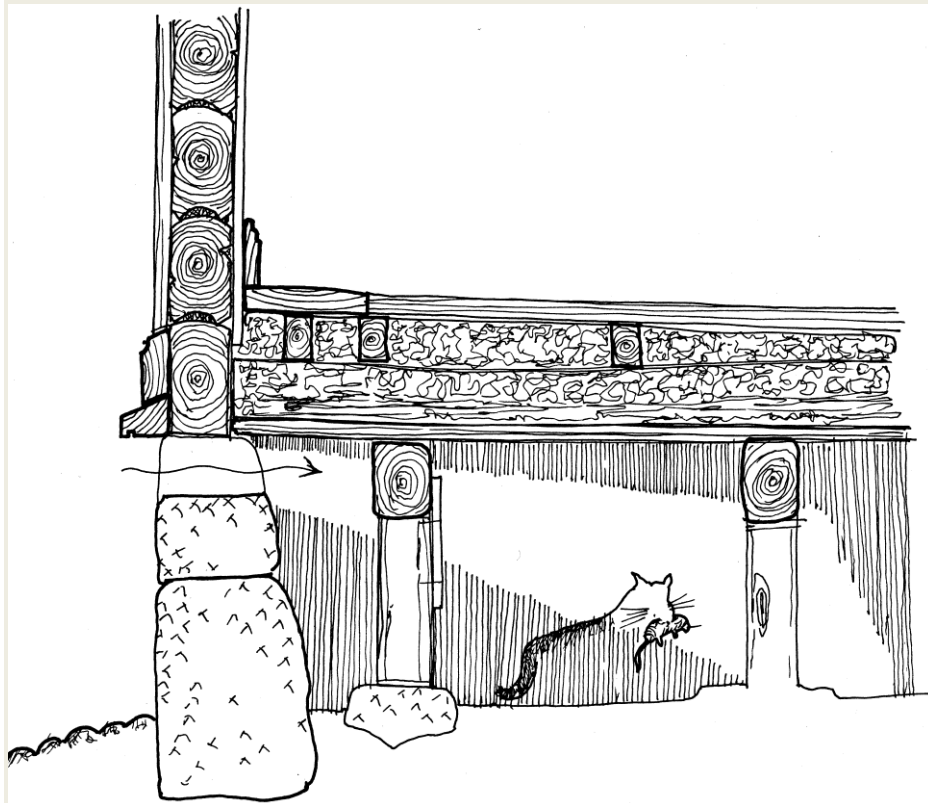
Välihuoneen ikkunaa vastapäätä olevaan seinään on jätetty paneelin yläosaan pieni alue, jossa ootrauskäsittelyn vaiheet on jätetty näkyviin.



Ootrauksen työvaiheet ovat: käsittelemätön paneeli, pohjamaalaus, väripigmentillä ja sideaineella sivelty pinta sekä viimeisenä lakkaus. Sideaineena tässä on käytetty perhekaljaa.

Seinässä, jossa ootrauskäsittelyn vaiheet on jätetty näkyviin, on lattianrajassa pieni ikkunallinen tirkistysaukko. Aukossa näkyy hirsirakenteen pahin vihollinen, lattiasieni. Kuivunut lattiasieni näkyy vaaleana harsomaisena kerroksena. Lattiasieni on tuhonnut hirsirakennetta jo ennen 1970-luvun korjauskierrosta. Lattiasieni tuhoaa puuta rakenteen ollessa kostea, joten rakennuksen alapohjan tuulettumisen varmistaminen on erittäin tärkeää. Perinteinen tuulettuva rossipohja mahdollistaa hirsirakenteiden

pysymisen kuivana. Tammelan viimeisimmässä remontissa hirsirakenteen on annettu kuivua ja rossipohja on uusittu, joten lattiasieni ei enää pääse tekemään tuhojaan talossa.



Tuulettuva rossipohja on perinteinen lattiarakenne, jonka etuna on sen hyvä ilmanvaihto. Kun kivijalka on korkea, kuten Tammelan talossa, alapohjan rakenteen voi tarkistaa alapuolelta

KELTAINEN KANSLIA



Kanslian lattia on uusittu käyttäen materiaalina 120 mm leveää pontattua mäntylautaa. Laudat on kiinnitetty ponteista naulaamalla. Lattia on maalattu harmaalla öljykuultovärillä eli lasuurilla. Erona näyttelyhuoneiden ja kanslian lattioiden välillä on lattian pintakäsittelyn työjärjestys. Kanslian lattiassa puusyyt haluttiin selvästi näkyviin, joten värillinen kerros on ensimmäisenä ja pigmentittömät kerrokset vasta sitten. Näyttelyhuoneissa käsittelyjärjestys on päinvastainen, ja lisäksi on vielä väritön suojakerros viimeisenä.

Seinät on pohjustettu makulatuuritapetilla ja tapetoitu käyttäen ruotsalaista, paperipohjaista tapettia. Boordinauha on kotimainen. Kanslian katto on paneloitu helmiponttilaudalla. Puolikiiltävä katto on maalattu lakkamaalin ja pellavaöljymaalain sekoituksella.

RUSKEA KANSLIA

Tämä huone on ollut aikoinaan leivintupa, jolloin huoneen kulmassa on sijainnut suuri leivinuuni.



Hiiltynyt hirsiseinä kertoo osaltaan leivinuunin tulihormin takana olleesta tulipalovaarasta. Hirsiseinä on tässä tapauksessa onneksi ainoastaan hiiltynyt. Hirsiseinää on myöhemmin siistitty veistäen.

Ruskea kanslia on myös toiminut aikoinaan neuvotteluhuoneena.



Kanslian lattialankut ovat purettu sittemmin polttamalla hävitetystä huvilarakennuksesta Petäjäksestä Raumalta.

Lattialankut ovat paikoilleen sovitettu ja kiinnitetty ruuveilla, joiden kannat on tapitettu. Lattia on maalattu lakkamaalilla.



Reilun kuuden vuosi-
kymmenen aikana huone on
tapetoitu 15 kertaa, mikä on
varmasti useammin kuin tämän
päivän kodeissa. Osittain
tapetointitiheys selittyy
puulämmityksellä, joka aiheutti
seinien nokeutumista. Toisaalta,
Tammela oli vuokratalo, jossa
vuokralaiset saattoivat vaihtua
useinkin. Esittelyaukko on tehty
poistamalla tapetit kerroksittain
suihkepulloa apuna käyttäen.
Alkuperäinen pinkopahvi on
edelleen paikoillaan
tapettikerrosten alla eikä
tapetteja ole siirretty muualta.
Tapettikerrokset on siis
liisteröity aina edellisten
kerrosten päälle.

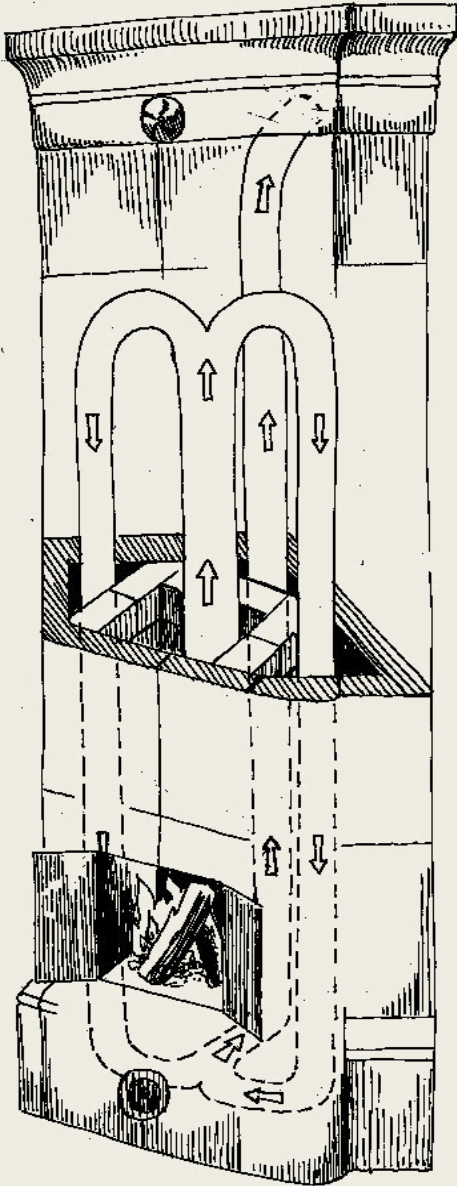
Seinät on pohjustettu makulatuuritapetilla ja tapetoitu käyttäen paperipohjaista tapettia. Tapetti ja boordinauha löytyvät ruotsalaisen tapettitehtaan Lim&Handtryck valikoimista. Kanslian katto on pinkopahvitettu paperikatoksi ja maalattu liimamaalilla.

Kaikki tapetit ovat vuoden 1903 muutostyön jälkeiseltä ajalta. Viimeiset kerrokset ovat 1960-luvun lopulta, jolloin talossa asuivat viimeiset vuokralaiset ennen rakennuksen siirtymistä kaupungin omistukseen.



Ikkunaa vastapäätä olevassa seinässä näkyy hirsirakenteeseen upotettu lyijyvaippainen sähköputki, joka edustaa 1940-luvun korjausvaihetta.

Kadun puoleisessa nurkassa on näkyvissä hirsiseinän lisäeristys. Nurkkakaapissa näkyvät sekä puhallettu selluvilla että huokoinen puukuitulevy. Huoneen nurkassa on näyttelyä varten muurattu puolikas kaakeliuuni.



Uunin poikkileikkauksesta selviää tulisijan kiertoperiaate. Tulipesästä savukaasut kulkevat ylös ja taittavat alas uunin molemmissa reunoissa olevia sivukanavia pitkin. Savukaasut kulkevat edelleen tulipesän alta takimmaiseen savukanavaan, joka johtaa ylös savuhormiin. Kun vanhaa kaakeliuunia puretaan, sen päälle kaadetaan vähitellen vettä, joka liuottaa savilaastin. Jotta kaakelit saataisiin samaan järjestykseen uunia uudelleen muurattaessa, kaakelit on numeroitava. Kaakelien numerointi aloitetaan aina alimmasta kerroksesta juoksevilla numerolla. Kaakelikerrokset merkitään kirjaintunnuksin alkaen alimmasta kerroksesta. Uunin poikkileikkauksessa ovat hyvin näkyvissä myös sidelangat, jotka tulee huomioida uunia purettaessa .

VIHREÄ KANSLIA

Vihreä kanslia on aikaisemmin ollut kirjastohuoneena. Huoneen lattialankut samoin kuin viereisen ruskean kanslian lattialankut ovat alapuolelta pyöreät. Ne ovat purettu ja otettu talteen sittemmin hävitetystä huvilarakennuksesta Petäjäksestä Raumalta.



Vihreän kanslian lattialankut ovat sovitettu paikoilleen ja kiinnitetty ruuveilla joiden kannat ovat tapitettu. Lattia on sitten maalattu lakkamaalilla.

Seinät on pohjustettu makulatuuripaperilla ja tapetoitu käyttäen kotimaista paperipohjaista tapettia Pihlgren ja Ritolan tapettimallistosta. Huoneen katto on pinkopahvitettu paperikatoksi ja maalattu liimamaalilla.



Huonokuntoisen peltiuunin pinta on käsitelty kivijäljitelmämaalauksella jonka eri työvaiheet ovat nähtävissä pienellä alalla uunin oikealla puolella. Pohjamaali, kaljaan sekoitettu väripigmenttisively, luonnonsienikäsittely ja lakkaus. Lisäksi pinta on suonitettu väriivoin jotka ovat hävitetty pehmeällä harjalla.

KEITTIÖ

Tammelan keittiössä on jätetty näkyviin 1970-luvun lastulevykorjausta. Tässä on näkyvissä se lähtökohta, josta viimeisin peruskorjaus aloitettiin. Keittiön peräosa esittää aikakaudelle tyypillistä materiaalia, avosaumattua lastulevyä. Myös väritys on 1970-luvulle tyypillinen, tummanruskea ja valkoinen.





Lastulevyn käyttö sisälevynä aiheutti usein tarpeetonta kotelointia, kun huoneta kauttaaltaan levytettiin. Pienissä huoneissa, kuten tässäkin keittiössä, menetettiin näin tarpeellista tilaa. Alaslaskettu lastulevykatto on kätkenyt sisäänsä valaistuksen edellyttämät sähkövedot.

Keittiön lattiaan on jätetty 1970-luvun remontissa asennettu ruskea muovimatto. Seinät ovat alaosiltaan lakkamaalattua helmiponttipaneelia. Yläosat on pinnoitettu oksamassapahvilla ja maalattu sävytetyllä temperalla. Lastulevytystä ei ole siis poistettu, vaan kevyemmällä remontilla on saatu aikaan hirsirakennukseen sopiva ilme.

WC

Wc:n lattiaan on jätetty 1970-luvun remontissa asennettu tummanruskea muovimatto. Seinien alaosat ovat lakkamaalattua helmiponttipaneelia.



Yläosat on pinnoitettu oksamassapahvilla ja maalattu lakkamaalilla. Katot on laudoitettu sileällä tasaponttilaudalla ja ne on käsitelty lakkamaalilla.

SININEN NÄYTTELYHUONE

Huoneen lattia on uusittu viimeisimmässä peruskorjauksessa. Lattiamateriaalina on 120 mm leveä pontattu mäntylauta. Laudat on kiinnitetty naulaamalla pontista. Lattia on käsitelty harmaalla öljykuultovärillä eli lasuurilla.



Seinät on pohjustettu makulatuuripaperilla ja tapetoitu käyttäen paperipohjaista tapettia. Tapetti on englantilainen ja boordinauha on tätä huonetta varten käsin tehty. Tavoitteena on ollut löytää viime vuosisadan vaihteen asuinrakennukseen ja toisaalta näyttelytiloihin sopiva tapetti sekä boordinauha.

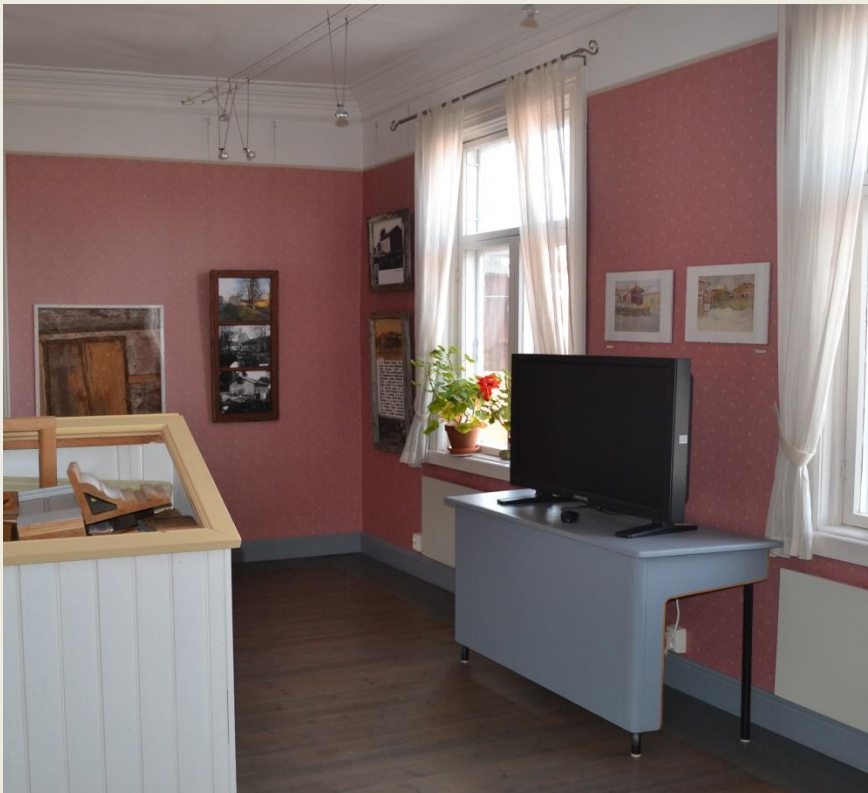
Tässä näyttelyhuoneessa tapetin valinnan lähtökohtana on ollut kadunpuoleisessa seinässä näkyvä vuosisadan alkupuolen tapetti. Vanhoja tapettikerroksia on otettu esille myös vastapäisessä seinässä.

Ikkunoita vastapäätä olevassa seinässä näkyy historiallisena yksityiskohtana vanha puhelinjohdotus. Tapettikerrosten päälle on aikoinaan asennettu puhelinjohdot avojohtoina.

Näyttelyhuoneen katto on pinkopahvitettu paperikatto. Maalina on käytetty temperamaalia.

Näyttelyssä esitellään erityisesti Unescon kahta maailmanperintöä. Vanhaa Raumaa ja Sammallahdenmäkeä

PUNAINEN NÄYTTELYHUONE



Tästä osasta rakennusta löytyvät Tammelan talon vanhimmat hirsikerrat.

Näyttelyhuoneiden välisessä seinässä on näkyvissä pystyhirsillä paikattu oviaukko. Tästä voi päätellä, että rakennuksessa on tehty muutoksia useassa eri vaiheessa. Vanhan ovi-aukon mataluus selittyy sillä, että lattia on aikaisemmin ollut huomattavasti alempana.

Tämänkin näyttelyhuoneen lattia on uusittu käyttäen 120 mm leveää pontattua mäntylautaa. Laudat on kiinnitetty naulaamalla pontista. Lattia on käsitelty harmaalla öljy-kuultovärillä eli lasuurilla.



Huoneen seinät on pohjustettu makulatuuripaperilla ja tapetoitu käyttäen paperipohjaista englantilaista tapettia ja kotimaista boordinauhaa.

Samoin kuin sinisessä näyttelyhuoneessa, tapetti ja boordinauha on pyritty valitsemaan siten, että ne sopivat tyyliltään viime vuosisadan vaihteen asuinrakennukseen ja toisaalta julkisiin näyttelytiloihin.

Katto on pinkopahvitettu paperikatto, joka on maalattu temperamaalilla.

LUENTOSALI

Rakennuksen eteläpäädyssä on yhdistetty kaksi huonetta poistamalla suurin osa niiden välissä olevasta väliseinästä. Luentosalissa on noin kolmekymmentä istumapaikkaa.



Puinen lattia on koristemaalattu muutamalla erisävyisellä lasuurilla. Seinissä on harmaansininen paperitapetti.

Yksityiskohtana luentosalin seinässä näkyy lyhytnurkkainen hirsisalvos, joka tarkoittaa, että hirsien päät eivät ylitä nurkkaliitosta. Rakennustekniikan kehittyessä, noin 1840-luvulla, siirryttiin pitkänurkkaisesta salvoksesta lyhytnurkkaiseen.

Varsinkin väliseinässä, joka osui toisen huonetilan ehjälle seinälle, lyhytnurkkainen salvos oli huomattava edistys. Lyhytnurkkaisen salvoksen kohdalla seinä on sileä ja voidaan helpommin pahvittaa ja tapetoida.



Luentosalista löytyy hirsiseinän lyhytnurkkaisen hirsisalvoksen kurkistus-ikkuna. Kävijä voi kosketella hirttä ja tilkkeenä käytettyä pellavarivettä sekä samalla tuntea erilaisten perinteisten ja luonnonmukaisten rakennus-aineiden tuoksun.

PÄÄSISÄÄNKÄYNNIN ETEINEN JA ETEISHUONE

Seinät ovat helmipaneloitu ja yläosassa on vihreä paperitapetti.

Lautalattia on maalattu lakkamaalilla.

Eteisestä kuljetaan luentosaliin, nykyiseen kirjastoon sekä eteishuoneeseen.



Eteishuoneen puolella ovat seinät tapetoitu kauttaaltaan ruotsalaisen tapettivalmistajan Duron paperitapetilla. Seinän yläosaan on jätetty esiin aikaisemmat tapettikerrostumat. Lattia on maalattu vihreällä lakkamaalilla.

Tämä huone toimii nykyisin eteistilana naulakkoineen.



KIRJASTO



Tammelán nykyisessá kirjastohuoneessa esitelláán "elámáá Tammelassa" joka kertoo talossa asuneesta viimeisestä omistajaperheestä. Pöydán äáreen voi istahtaa lukemaan historiallista kulttuuria. Kirjahyllystä löytyy muun muassa kirjallisuutta maailmanperinnöstá, perinnerakentamisesta sekä Suomen vanhoista kaupungeista.

Seinát on tapetoitu paperitapetilla ja lankkulattia on maalattu vihreällä lakkamaalilla. Kirjahyllyn vitriinilasit ovat vanhoja ikkunoita jotka ovat kunnostettu ja otettu uusiokäyttöön. Kirjaston oveen on jätetty näkyviin oven eri maalausvaiheet.

SANASTOA

Helmiponttipaneeli

Profiilihöylällä on paneeliin höylätty pieni puolipyöreä helmimäinen kevennys.

Kattotuoli

Hirsikehikon tasakerran yläpuolelle rakennettu kertautuva kannatinrakennelma, jonka päälle vesikatto on laudoitettu.

Lattarauta

Ikkunan ja oven karmit on kiinnitettävä joustavasti seinään, koska hirsiseinä laskeutuu kuivuessaan. Oikea tapa kiinnittää karmi seinään on käyttää seinän sivuun naulattua lattarautaa, joka pääsee kääntymään seinän laskeutuessa.

Lattiasieni (lat. *Serpula lacrymans*)

Jos rakennuksen alapohja pääsee kostumaan, lattiasieni voi lahottaa paksunkin rakenteen nopeasti. Rakenteen tuulettumisesta huolehtiminen on siis ensisijaisen tärkeää.

Lattiasieni on tyypillinen ruskolahottaja, mikä tarkoittaa, että selluloosa hupenee puusta ja puun lujuus heikkenee nopeasti.

Lattiasienen vaurioittama puu on ruskeaa ja siinä on syviä halkeamia. Pinnassa näkyy sitkeää, valkoista rihmastoa, jonka jänteet voivat olla jopa sormen paksuiset. Lattiasienen tuntee helposti voimakkaasta sienestä tuoksusta.

Lyhytnurkkainen hirsisalvos

Rakennuksen nurkassa hirret on lovettava siten, että jokaisen hirrenpään ylä- ja alapuolelle lovetaan neljänneshirren syvyinen kolo. Vanhimmat hirsinurkat olivat pitkiä nurkkia, joissa liitoksen ulkopuolelle jätettiin vielä pieni pätkä hirttä. Lyhytnurkassa hirsien päät eivät ylitä nurkkaliitosta. Hirsien päiden loveus estää nurkkaa aukeamasta. Tekniikka yleistyi noin 1840-luvulla ohutteräisten timpurin käsisahojen yleistymisen myötä.

Palokara

Hirsiseinän ja palomuurin liitokset samoin kuin ikkuna- ja oviaukkojen hirsipielet tuetaan ponttimaisella pystypuulla, karalla, joka seisoo hirsien päihin veistetyssä urassa. Näin hirret voivat painua, mutta eivät väännä sivuille.

Pinkopahvi

Huoneiden katto- ja seinämateriaaliksi valmistettu massapahvi, joka kiinnitetään kosteana nupinauloilla ja se pingottuu kuivuessaan sileäksi.

Pitkänurkkainen hirsisalvos

Hirsisalvos, jossa liitoksen ulkopuolelle on jätetty pieni pätkä hirttä. Pitkänurkkainen hirsisalvos on perinteisin hirsinurkan tekotapa. Kaupunkitaloissa pitkät nurkat on koteloitu ja naamioitu nurkkapilastereiksi laudoituksen yhteydessä.

Selluvilla

Ekologinen eristemateriaali, jota on nykyään saatavilla pääasiassa puhallettavassa muodossa. 80 % käytettävistä raaka-aineista on kierrätyspaperia. Lisäksi mukana on lahonestoaineita kuten boorihappoa ja booraksia.

Rossipohja

Rossipohja eli täytepohja on maasta irti oleva tuulettuva alapohjarakenne. Tällaista alapohjaa on käytetty perinteisessä suomalaisessa lattiatyypissä. Rossipohjassa lattia on irti maasta, jolloin lattian ja maanpinnan väliin jää tuulettuva ryömintätila. Rakenteen etuna on se, että maaperästä mahdollisesti nouseva kosteus ja haitalliset kaasut tuulettuvat pois.

TÄMMELÄN PERINTEISEN RAKENTAMISEN TAITAJAT

PUUSEPÄNTYÖT:	Antti Salmela sekä Rauman Puupaja
ERIKOISMAALAUSTYÖT:	Martti Saine sekä Maalausliike M. Saine
TAPETOINTI:	Pauli Wikman
BOORDINAUHA:	Helena Mattila
SÄHKÖTYÖT:	Markku Parttimaa

VANHAN RAUMAN TAMMELA



YHTEYSTIEDOT

www.rauma.fi/tammela
 Eteläpitkätie 17,
 26100 Rauma
**Maa- ja metsätalouden
 tutkimuskeskus**
 puh. 044 403 6283
Tammelan kesäoppaat,
 puh. 044 793 4775

TULE TUTUSTUMAAN !

- historialliseen hirsirakennukseen
- kahden ajan maailmanperintöön
- punamullan keittoon
- varaosapankkiin