



Vanha Rauma

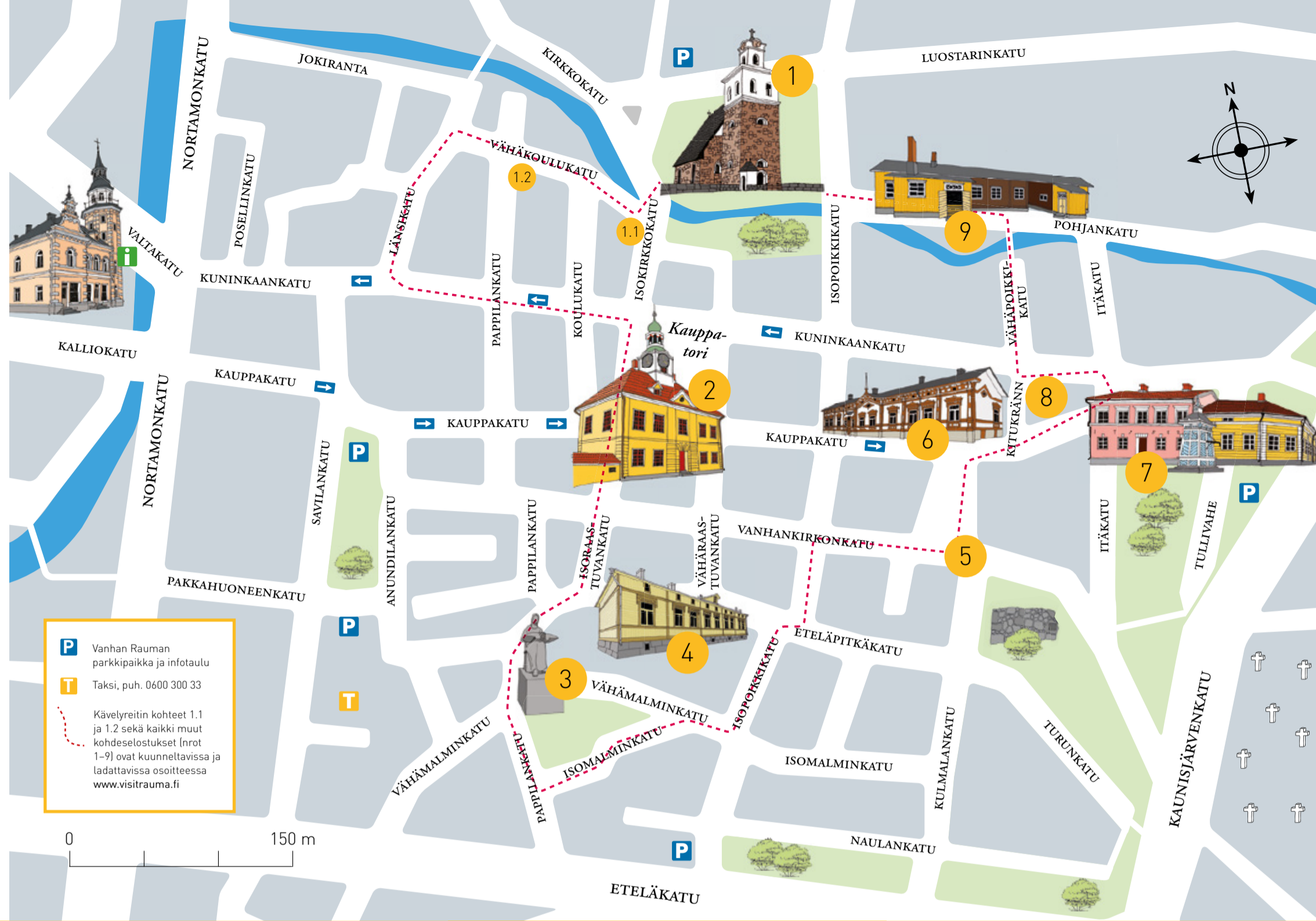


Vanha Rauma valittiin UNESCO:n maailmanperintökohteeksi vuonna 1991. Se on Pohjoismaiden laajin ja yhtenäinen keskiajalta peräisin oleva puukaupunkialue. Vanhassa Raumassa asutaan,

työskennellään ja vietetään vapaa-aikaa ainutlaatuisessa ympäristössä.

Jos mieltä ostoksille, suuntaa askeleesi Kauppatorille sekä Kuninkaan- ja Kauppakadun suuntaan. Vanhasta Raumasta löytyy yli 100 palvelevaa liikeyritystä! Kurkista kuitenkin myös tämän 29 hehtaarin suuruisen alueen muihin osiin ja viehäty ilmapiiristä, joka muistuttaa menneestä ajasta. Vanhassa Raumassa välimatkat ovat lyhyitä – puodit ja nähtävyydet ovat kävelyetäisyydellä toisistaan.

Otathan paikalliset asukkaat huomioon ja kunnioitat heidän yksityisyyttään pysymällä kaduilla ja kurkistat sisään tai astut pihaan vain, jos sinut toivotetaan tervetulleeksi.



P Vanhan Rauman parkkipaikka ja infotaulu
T Taksi, puh. 0600 300 33
 Kävelyreitit kohteet 1.1 ja 1.2 sekä kaikki muut kohdeselostukset (nrot 1-9) ovat kuunneltavissa ja ladattavissa osoitteessa www.visitrauma.fi



1 PYHÄN RISTIN KIRKKO

Luostarinkatu 1

Rauman Pyhän Ristin kirkko on rakennettu fransiskaani-luostarin kirkoksi 1400-luvun loppupuolella. Uskonpuhdistuksen seurauksena fransiskaaniveljet karkotettiin Raumalta vuonna 1538. Pyhän Kolminaisuuden kirkon palon jälkeen vuonna 1640 Pyhän Ristin kirkosta tuli luterilaisen seurakunnan kirkko.

Keskiaikaisuus on tänäkin päivänä läsnä kirkon seinä- ja holvimaalauksissa sekä monissa arvokkaissa esineissä. Pohjoisseinällä on pormestari Jussoilan tyttären Margaretan votiivitaulu, joka on vanhin Suomessa säilynyt. Kirkon valkea torni on toiminut merenkulkijoiden maamerkinä.

Kirkon vieressä virtaa Raumanjoki kohti merta. Myöhemmin Nortamonkadun kohdalla joki vaihtuu kuuluisaksi Rauman Kanaliksi.



2 KAUPPATORI JA VANHA RAATIHUONE -MUSEO

Kauppakatu 13

Kauppatori on kaupungin sydän, jossa käydään ostoksilla ja pystökaffeilla ympäri vuoden. Torin laidalla on komea vanha raatihuonerakennus, joka on valmistunut vuonna 1776. Rakennus edustaa lähinnä barokkityyppiä ja on muodoltaan tuttu keskiajan kaupungeista. Nykyisin Vanha Raatihuone on osa Rauman museota ja siellä on esillä pitsinnypläkseen liittyvää esineistöä sekä vaihtuvia näyttelyitä.

3 NAULAMÄKI JA HELSINGINTORI

Naulamäki oli aikoinaan merimiesten ja käsityöläisten asuinalue. Se sijaitsi kaupungin etelälaidalla ja sen reuna-milta alkoivat kaupunkilaisten pellot ja niityt. Naolan talon portinpielet ovat luultavasti vanhimmat säilyneet puosot kaupungissa.

Sanotaan, että Helsingintori on saanut nimensä siitä, että kaupungin porvarit kokoontuivat tälle paikalle Helsinkiin muuttoa varten. Kuningas Kustaa Vaasa perusti Helsingin



kilpailijaksi Tallinnalle vuonna 1550 ja määräsi kaupungin porvarit asuttamaan uutta kaupunkia.

Pitsinnypläys on Raumalla vanha perinne. Kaupungissa on nylpätty ainakin 1700-luvun puolivälistä lähtien. Helsingintorilla sijaitseva Nyplääjäpatsas on kunnianosoitus perinteiselle, vuosisatoja säilyneelle käsityötaidolle.



4 TAMMELA

Eteläpitkätie 17

Tammelan talo on kaikille avoin toiminnallinen näyttelykeskus, jossa esitellään Vanhan Rauman korjaustoimintaa ja UNESCO:n maailmanperintöä. Tammelassa toimii myös vanhojen rakennusosien varaosapankki.

Vanhan Rauman talojen seinissä on ovaalinmuotoiset laatat, joihin on fraktuurakirjaimilla merkitty talojen nimet. Talonnimistä vanhimmat ovat peräisin 1500-luvulta. Nimet on saatu mm. asukkaiden ammateista, etu- tai sukunimistä, maaseudulta muuttaneiden kotipaikasta ja Rauman saarien nimistä.



5 KALATORI

Vanhimman kaupunkiasutuksen oletetaan sijainneen Kalatorin tienoilla. Meren aallot huuhtoivat näitä seutuja vielä 1300-luvulla, mutta maan kohoamisen seurauksena meri on väistynyt kauemmaksi ja asutus levinnyt kohti satamaa. Kalatorin kaakkolaidalla puistikon keskellä sijaitsevat Pyhän Kolminaisuuden kirkon rauniot. Seurakuntakirkoksi 1400-luvulla rakennettu harmaakivikirkko tuhoutui tulipalossa vuonna 1640.

6 MARELA-MUSEO

Kauppakatu 24

Kauppakadun varressa on Marela, kauppias- ja laivanvarustajasukujen kotitalo, joka toimii nykyisin museona. Suurin osa rakennuksista on peräisin Paqvalinien suvun omistuskaudelta 1800-luvulta. Päärakennus on saanut nykyisen uusrenessanssivuorauksen 1800-luvun lopulla, jolloin talo oli johtaviin porvareihin kuuluvan Gabriel Granlundin omistuksessa. Tällöin purjelaivamerenkulun kukoistus toi varallisuutta kaupunkiin ja rakennuksia kunnostettiin myös muualla kaupungissa uuden muodin mukaiseksi.

7 HAUENGUANO JA RAUMAN TAIDEMUSEO

Kuninkaankatu 37

Hauenguanossa yhdistyvät Vanhan Rauman kaksi pääkatua, Kauppakatu ja Kuninkaankatu. Kaupunki oli tullilaidan ympäröimä 1600-luvun alkupuolelta vuoteen 1808. Tänä aikana kaupunkiin tultiin Porin tullin kautta, joka sijaitsi täällä kohtaa. Aukion eteläreunalla on Efraim Bromanin vuonna 1795 rakennuttama kaupungin ensimmäinen yksityinen kivitalo. Nykyään siinä ja sen vieressä 1800-luvun alussa rakennetussa Pinnalan talossa toimii Rauman taidemuseo. Tässä osassa kaupunkia on useita kädentaitajien työhuoneita ja myymälöitä.



8 KITUKRÄNN

Kuninkaankadun ja Kauppakadun välissä kulkee Rauman tunnetuin katu, Kitukränn, joka on Suomen kapeimmaksi mainittu katu.

9 KIRSTI-MUSEO

Pohjankatu 3

Kirstin pihapiiri rakennuksineen kertoo 1700-luvun ja 1800-luvun alkupuolen rakennustavasta kaupungissa. Rakennusryhmään kuuluvat kadun varressa sijaitseva asuinrakennus sekä tontin laitoja kiertävät talli-, aitta-, navetta- ja varastorakennukset. Talon rakentajat olivat laivureita, mutta omistajina on ollut niin merimiehiä, työmiehiä kuin käsityöläisiäkin. Lisäksi talossa asui vuokralaisia. Oltuaan 200 vuotta saman suvun omistuksessa Kirsti siirtyi 1970-luvulla museolle. Kirsti on avoinna kesäaikaan ja siellä esitellään omistaja- ja vuokralaisperheiden asuinta 1800-luvun loppupuolelta 1900-luvun puoleenväliin.



Sammallahdenmäki

Sammallahdenmäen hautaröykkiöalue kertoo Skandinaviassa pronssikaudella ja varhaisella rautakaudella (1500–500 eaa.) eläneen yhteisön uskonnosta ja hautautavoista. Karun kauniissa kalliomaaisemassa Rauman Lapissa sijaitsevat hautaröykkiöt edustavat pronssikautista monumentaalirakentamista parhaimmillaan. Kokonaisuus käsittää 36 eri kokoista ja muotoista hautaröykkiötä noin kilometrin matkalla kallioharjanteilla ja kangasmaastossa. Sammallahdenmäki valittiin UNESCO:n maailmanperintöstalalle vuonna 1999.

Pronssikaudella hautauskulttuurissa tapahtui merkittävä muutos, kun Skandinaviasta tulleiden vaikutusten myötä omaksuttiin uusi tapa polttaa vainajat ja haudata palaneet jäännökset korkeille paikoille tehtyihin kiviröykkiöihin.



Yhdistyneiden kansakuntien kasvatus-, tiede- ja kulttuurijärjestö



Sammallahdenmäen pronssikautinen hautaröykkiöalue hyväksytty maailmanperintöluetteloon vuonna 1999



Seuraa kulkiessasi merkittyjä polkuja ja viitoitusta. Luonto kalliialueella on herkästi vahingoittuvaa. Sadesäällä kalliot ja erityisesti puunjuuret ovat liukkaita. Tupakointi ja avotulen teko on kielletty. Sammallahdenmäki on muinaismuistolain perusteella rauhoitettu kiinteä muinaisjäänös, jonka vahingoittaminen on tällä kiellettyä.



Rauma

Vanha Rauma
Sammallahdenmäki



1 VANHIMMAT RÖYKKIÖT JA KIRKONLAATTIA
Alueen korkeimmalla kohdalla [43 metriä merenpinnan yläpuolella] sijaitseva pieni röykkiö on ajoitettu vuoden 1300 eaa. tienoilta.

Sammallahdenmäen tunnetuin ja suurinta muinaisjäänöstä kutsutaan vanhan tarun mukaan Kirkonlaattiaksi. Se on epäsäännöllinen kivistä koottu nelikulmio, jonka seinämät ovat liki 20 metriä pitkiä, mutta korkeutta rauniolla on vain noin puoli metriä. Kirkonlaattia on tulkittu haudaksi, vaikkei se muodoltaan olekaan tyypillinen pronssikautinen hautaröykkiö.

Kirkonlaattiaan liittyy tarina, jonka mukaan kristityt ja hiidet kilpailivat siitä, kumpi rakentaa kirkon nopeimmin ja



soittaa kirkon kelloja ensin. Kristityt nostivat kaksi pylvästä pystyyn, asettivat kellon niiden väliin ja alkoivat soittaa. Kun hiidet kuulivat soiton, jättivät he työnsä kesken ja jäljelle jäi kirkon lattia.

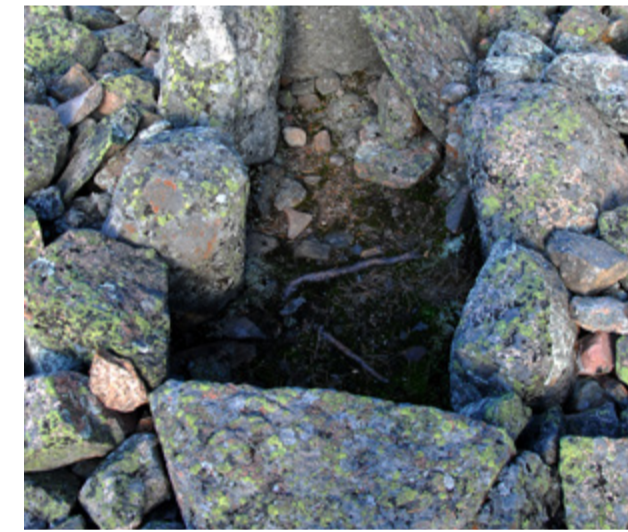
2 KALLIORINTEEN REUNALLA OLEVAT RÖYKKIÖT
Röykkiöiltä avautuu maisema peltoaukealle, jossa pronssikaudella lainehti meri. Jääkauden jälkeisen maankohoamisen seurauksena merenrantaan on nykyisin matkaa noin 20 kilometriä. Meren läheisyys oli olennainen seikka, kun hautaröykkiöiden paikka aikoinaan valittiin. Meren suuntaan rauniot näkyivät pitkälle ja saattoivat toimia apuna suunnistamisessa.

3 HIIDENKIUKAAT
Sammallahdenmäellä on useita erilaisia röykkiötyyppejä: matalia, pyöreitä pikkuröykkiöitä, suuria kekomaisia hiidenkiukaita ja pyöreitä kehäröykkiöitä sekä varhaiselle rautakaudelle ajoittuvia matalia maansekaisia röykkiöitä. Reitin keskiosan isot röykkiöt ovat muodoltaan perinteisiä jättiläisen- eli hiidenkiukaita. Vaikka sammal ja jäkälä peittävät osin jo kiviä, yhdessä röykkiössä erottuu selvästi punertavan hiekkakiven poikkeuksellisen runsas käyttö rakennusaineena.

4 SPIRAALIRÖYKKIÖ
Hautaröykkiön sisäiset kivihäät muodostavat spiraalikuvion, joka on voinut symboloida aurinkoa. Vainajien hautaaminen polttamalla saattoi liittyä auringonpalvontaan.

Tutkimuksissa spiraaliröykkiöstä löydettiin runsaasti palanutta luuta, joista suurin osa pystyttiin tunnistamaan ihmisluuksi. Luunpalojen perusteella vainaja on ollut yli 20-vuotias. Radiohiiliajoituksen perusteella hautaus ajoittuu vuosien 1320–1000 eaa. tienoilta.

5 HUILUN PITKÄ RAUNIO
Yksi alueen erikoisimmista röykkiöistä on Huilun pitkä raunio, joka on saanut nimensä muodostaan. Se on yli 20 metriä pitkä ja noin metrin korkea. Raunio on tutkittu jo yli 100 vuotta sitten. Siinä on erotettavissa kolme erillistä hautausta: paasiarkku ja kaksi kivikehän rajaamaa hauta-alueita.



Monimutkaisempia rakenteita ja kenties suurikokoisemman hautaröykkiön saanut on voinut olla korkeassa asemassa oleva henkilö. Samaan röykkiöön on voitu tehdä hautauksia myös useassa eri vaiheessa, kuten esimerkiksi Huilun pitkään raunioon on tehty.

6 PAASIARKKUHAUTA
Röykkiö poikkeaa sijaintinsa ja luonteensa puolesta muista tutkituista röykkiöistä. Kaksi hautausta kahdessa erillisessä paasiarkussa sisältänyt röykkiö sijaitsee rinteiden alaosassa. Se on erinäköinen kuin korkeammalla kallioharjanteella sijaitsevat, pääosin kivistä kasatut röykkiöt. Tämä kivirakenne on matala, ja se on kasattu sekä kivistä että maasta.

Paasiarkkuhaudasta on tehty alueen ainoa esinelöytö. Palaneiden luunpalojen joukosta löytyi pronssinen sarjarannerenkaan katkelma, joka ajoittuu vuosien 0–200 jaa. tienoilta.

Pronssikautisista hautaröykkiöistä ei löydetä usein esineitä. On mahdollista, että hautoihin ei ollut tapana laittaa esineitä mukaan tai ne eivät ole säilyneet. Ehkä pronssikaudella myös uskottiin, että vainaja ei tarvinnut tuonpuoleiseen mukaansa maanpäällä käytettyjä esineitä.



Rauman kaupungin matkailuneuvonta
Palvelupiste Pyyrman
Valtakatu 2 A, puh. 02 834 3512
matkailu@rauma.fi



www.visitrauma.fi
Jaa kokemukseksi #visitrauma #vanharauma #sammallahdenmäki



Julkaisija: Rauman kaupunki. Muutokset mahdollisia.
Esite on painettu ympäristöystävällisellä paperilla.